

2025年1月2日

# 厦门市国土空间总体规划 (2021-2035年)

获国务院批复！





一图读懂

厦门

国土空间总体规划  
(2021-2035年)

Amoy

Territorial Spatial  
Master Planning





# 前言

“厦庇五洲客，门纳万顷涛”。厦门是习近平总书记在福建工作的第一站，也是习近平生态文明思想的重要孕育地和先行实践地。习近平总书记多次为厦门指明发展方向，特别是党的十八大以来，对厦门作出一系列重要讲话和指示批示，为厦门擘画了高素质高颜值现代化国际化的城市发展蓝图，赋予厦门立足新发展阶段、服务新发展格局的使命担当。

本规划紧紧围绕努力率先实现社会主义现代化的一个总体目标，勇立潮头、勇毅前行的两点重要要求，奋力拼搏、奋勇争先，全面深化改革开放、推动高质量发展、促进两岸融合发展的三项重点任务，坚持以人民为中心，统筹发展和安全，促进人与自然和谐共生，科学布局生产空间、生活空间、生态空间，持续践行习近平生态文明思想，持续推进厦门岛内岛外一体化发展，以更高水平保护和更高质量利用支撑高素质高颜值现代化国际化城市建设，努力把习近平总书记为厦门擘画的宏伟蓝图变为美好现实，奋力谱写中国式现代化厦门篇章。





# 目标愿景

## 2035

到2035年，经济总量和城乡居民收入迈上新台阶，城市经济实力、科技实力、综合实力大幅跃升，国际影响力和竞争力显著增强，人的全面发展和人民共同富裕基本实现，人居环境质量国际一流，生态花园城市特质更加凸显，建立完善的绿色、低碳、循环发展体系，打造生态文明建设典范，可持续的国土空间格局和宜居环境成为城市重要竞争力和永续发展的安全保障，全面建成具有自由港特征经济特区和高素质高颜值现代化国际化城市。

## 2050

展望到2050 年，全面建成富强民主文明和谐美丽的社会主义现代化强国的样板城市和具有全球竞争力的海洋城市。





# 城市性质与核心功能定位

## 城市性质

经济特区



东南沿海重要的中心城市

现代海洋城市



国际性综合交通枢纽城市

## 核心功能定位

东南沿海对外开放门户



区域性科技创新高地

国际滨海旅游目的地



海峡两岸融合发展、  
交流合作重要承载地

## 国土空间开发保护策略

底线管控，绿色发展



集约集聚，高效发展

开放合作，融合发展



以人为本，共享发展

系统治理，协同发展





# 落实国家与区域发展要求



## 深度融入共建“一带一路”

深度融入共建“一带一路”，引领福建高质量建设21世纪海上丝绸之路核心区和海峡两岸融合发展示范区，加快厦门与金门融合发展。



## 融入粤闽浙沿海城市群

对接长三角一体化发展和粤港澳大湾区建设，加强厦漳泉都市圈国土空间开发保护利用的区域协同，促进形成主体功能明显、优势互补、高质量发展的国土空间开发保护新格局。





# 推进闽西南区域协调发展 高水平共建厦漳泉都市圈

## 推进闽西南区域协调发展



闽西南协同发展区空间格局示意图

## 高水平共建厦漳泉都市圈

推进基础设施互联互通

加强区域创新和产业协作

加强区域生态环境共保共治

加强公共服务设施共建共享



# 统筹划定三条控制线

按照耕地和永久基本农田保护线、生态保护红线、城镇开发边界的顺序，统筹划定三条控制线。

## 科学划定 生态保护红线

按照“应划尽划、应保尽保”的原则，将全市生态空间中具有特殊重要生态功能、必须强制性严格保护的区域划入生态保护红线。全市划定生态保护红线面积不低于287.97平方千米，其中陆域生态保护红线面积不低于203.96平方千米，海洋生态保护红线面积不低于84.01平方千米。

## 优先划定 耕地和永久基本 农田保护线

按照保质保量要求，划定耕地和永久基本农田保护红线。全市耕地保有量不低于129.82平方千米（19.47万亩），永久基本农田保护面积不低于100.80平方千米（15.12万亩）。

## 合理划定 城镇开发边界

在优先划定耕地和永久基本农田保护红线、生态保护红线的基础上，合理划定城镇开发边界。结合人口变化趋势和存量建设用地状况，按照优化城市空间结构、提高运行效率等原则，全市划定城镇开发边界面积589.67平方千米。

生态

农业

城镇

优化三类空间布局



# 构建山海城相融的国土空间格局

强化国土空间开发保护的整体性、协调性，突出山体、海湾、城镇共融共生的空间关系，构建“一屏一湾十廊多组团”的国土空间总体格局，统筹自然山水保护和城镇开发建设，促进山海连城、融湾入城、紧凑集约。

## 一屏

指北部生态屏障，充分发挥北部山区水源涵养、水土保持、防风固沙、生物多样性保护等重要生态服务功能，形成城市生态屏障。

## 一湾

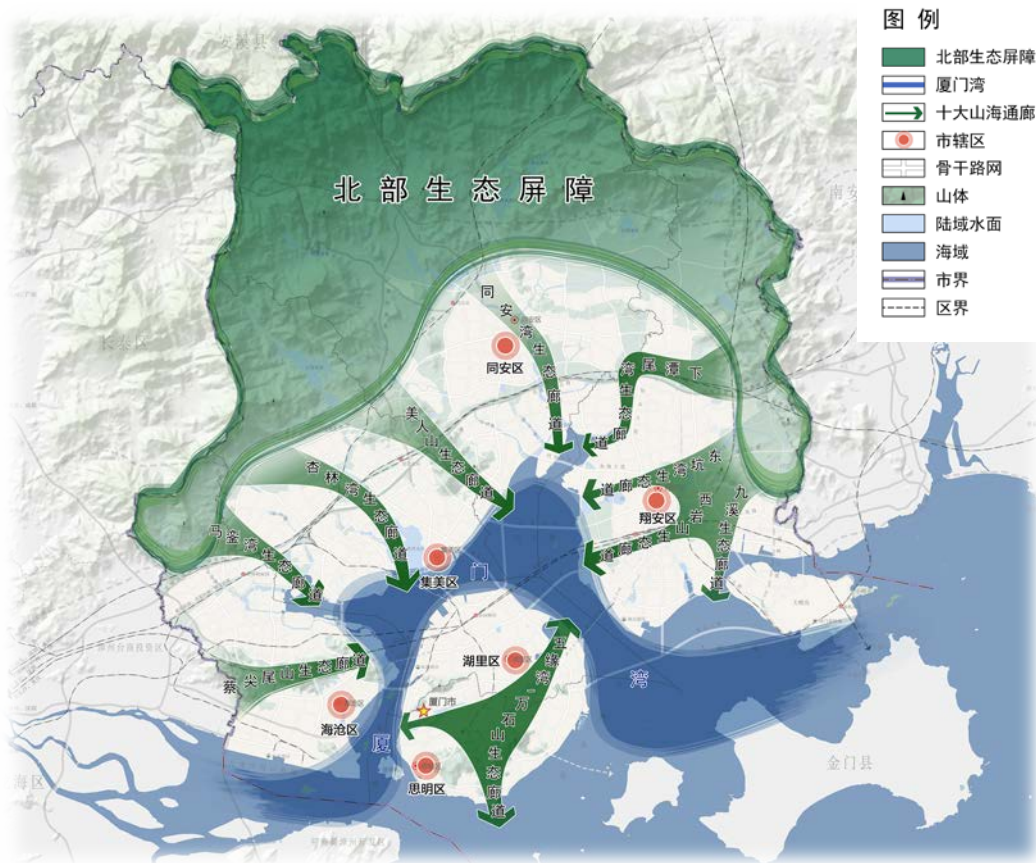
指厦门湾，统筹陆海空间，形成经济繁荣、创新开放的活力湾区。

## 十廊

指十大山海通廊，构建连山通海的十大生态廊道，形成绿色生态网络骨架，防止城市无序蔓延。

## 多组团

指厦门岛和岛外由生态廊道分隔的多个城镇组团，建立更紧密的交通联系，形成环湾组团式发展格局。



国土空间总体格局规划图



# 保障农业空间、建设富美乡村



## 构建“两带”农业空间格局

北部山地休闲观光农业产业带：以生态涵养为主，按照“一村一品”思路重点发展特色林果业、生态种养业、休闲观光农业等产业。

中部平原现代种养产业带：重点发展粮食和蔬菜种植、优质种苗、畜禽养殖、农产品加工等产业。



## 严格保护耕地资源

严格落实耕地保护和粮食安全责任制，压实耕地保护主体责任。严格耕地用途管制，坚持“以补定占”，切实做到“占补平衡”。提升耕地质量，提高农作物综合生产能力，强化“菜篮子”基本保障能力。



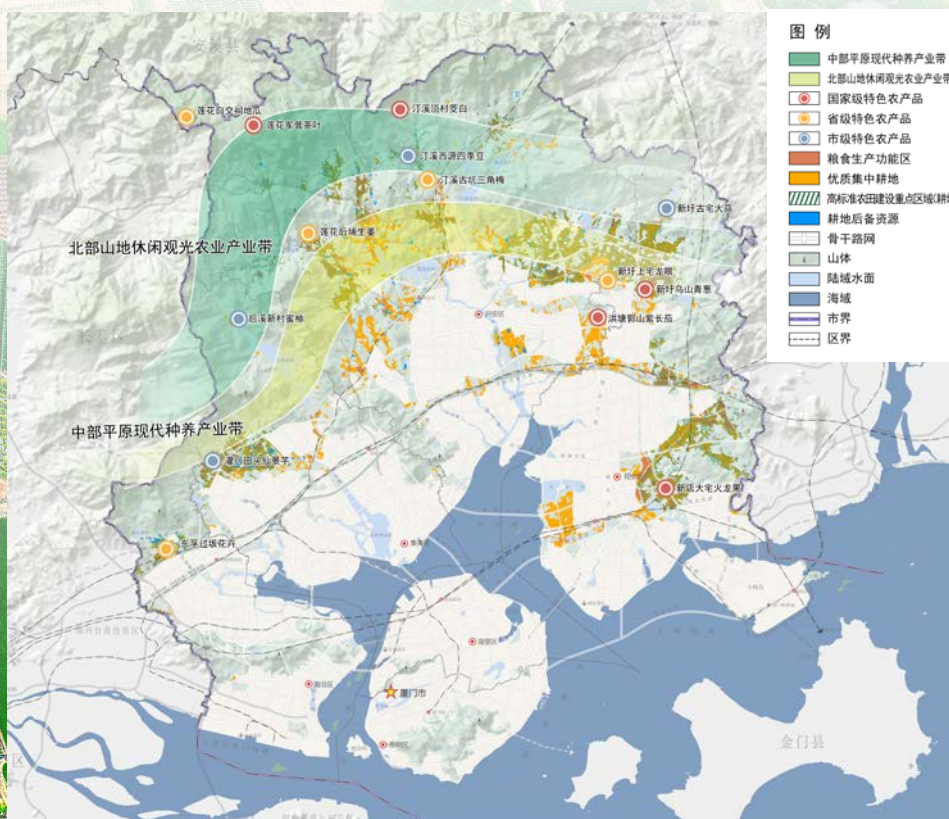
## 优化种植业和养殖业空间

## 配备农产品加工与物流业用地



## 加强村庄分类引导和空间管控

## 实施土地综合整治



市域农业空间规划图



# 生态优先，保护青山绿水蓝湾

## ► 加强自然保护地管理

### 自然保护区

福建珍稀海洋物种  
国家级自然保护区

### 自然公园

福建厦门国家海洋公园  
福建莲花国家森林公园  
福建厦门天竺山省级森林公园  
福建厦门坂头省级森林公园  
福建厦门汀溪省级森林公园  
福建厦门五缘湾省级湿地公园

### 风景名胜区

鼓浪屿—万石山风景名  
胜区  
北辰山风景名胜区  
香山风景名胜区

## ► 强化重要自然资源保护利用

### 河湖水系

严格保护岛外九大溪流、中型水库和重要湖泊，强化水域岸线功能分区管理。

### 湿地资源

保护湿地生态系统，实行湿地分级管理。

### 林地资源

严格保护林地资源。杜绝违法违规侵占林地、改变林地用途，不得以整治名义擅自毁林开垦。合理适度发展林下经济、生态旅游、森林康养、自然教育等绿色富民产业。

### 矿产资源

除地热、矿泉水重点调查评价区、重点勘查区、重点开采区外，全面限制矿产资源勘查，禁止矿产资源开采。探索建设工程施工产生砂石土的资源化利用。

### 海洋生物资源

保护保育海洋珍稀生物，维护生物多样性。加强保护中华白海豚、文昌鱼等海洋珍稀物种，保护修复鹭科等鸟类栖息地。



# 全面深化丰富生态文明建设 “厦门实践”

统筹山水林田湖草沙一体化保护和系统治理，构建从山顶到海洋，从流域、海域到全域的生态保护格局，全面深化丰富生态文明建设“厦门实践”的内涵和外延。

## 推进矿山生态修复

采用自然恢复、工程治理、转型利用等方式进行分类修复。



## 加强森林生态修复

加强生态公益林和天然林保护修复，持续推进低质低效林改造；推进饮用水地表水源一级保护区内退果还林工作；增强沿海基干林带的防护功能。

## 强化水体生态修复

严格城市蓝线管理和水域岸线管控，系统开展河湖水系综合治理，全面消除劣Ⅴ类水体。完善农村分散式污水处理设施建设。稳步推进海绵城市建设



## 加强海域海岛环境综合整治和生态修复

实施海域综合整治和生态修复工程，增强水动力条件，改善海域生态环境。加强岸线综合整治和修复，实施互花米草治理，提升滨海湿地生态功能。以自然修复为主推进无居民海岛生态修复。

## 实施水土流失治理

对全市饮用水水源地、自然保护地、风景名胜区分进行水土流失预防保护，重点预防保护区包括鼓浪屿-万石山风景名胜区、西北部饮用水水源地和森林公园。





# 陆海统筹，建设现代海洋城市

统筹陆海空间，形成经济繁荣、创新开放的活力湾区，建设现代海洋城市。

## 强化岛湾格局

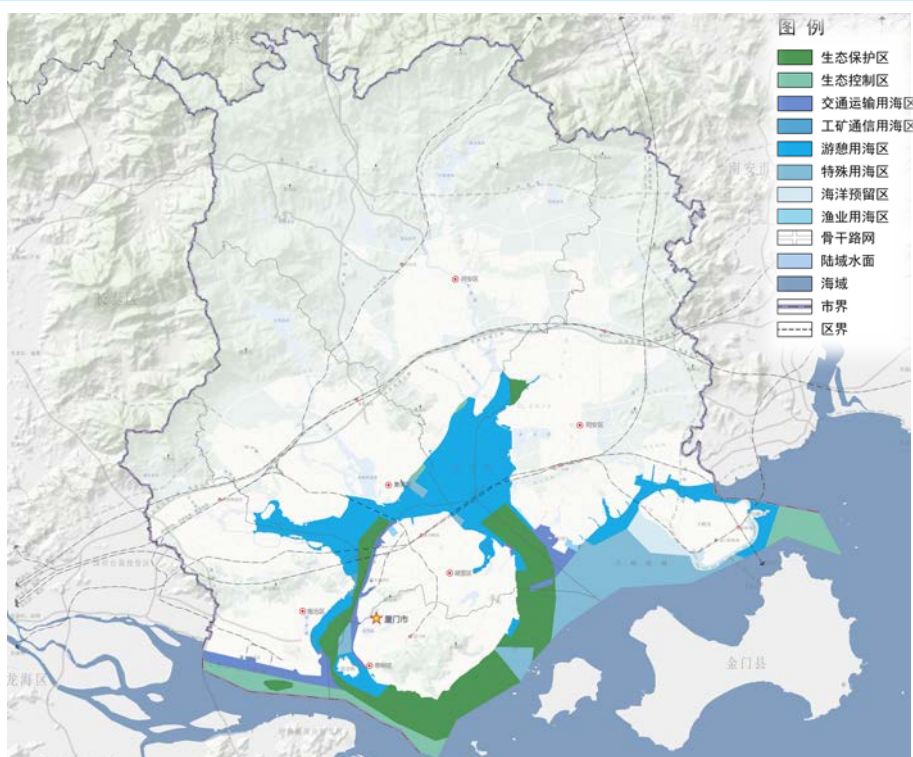
立足岛湾一体空间形态，优化“湾中有湾、湾中有岛”的特色空间形态。引导公共建筑向环湾集聚，结合十大山海通廊打造通山连海的公共空间体系。

## 加强陆海统筹

实施海域分区管理，优化构建“一环一带六区”海岸带空间结构，立体高效利用海洋空间。将全市海岸线划分为严格保护、限制开发和优化利用三类，严格实施海岸线分类管控。严控围填海，在符合国家围填海管控政策前提下，重点保障厦门新机场、翔安港区和海沧港区用地用海需求。

## 发展海洋经济

加快建设福建厦门海洋经济发展示范区。围绕厦门海洋高新技术产业集聚区建设，依托环岛、环湾海洋经济发展带和海沧、同安、集美、翔安等涉海产业园，打造现代海洋产业体系，推动海洋产业集聚。改造提升高崎闽台渔港，完善水产品交易平台。建设欧厝综合渔港，打造对台渔业基地和物流中心。



市域海洋功能分区图



# 跨岛发展， 凸显“一岛一湾”城镇空间结构

持续实施“提升本岛、跨岛发展”战略，凸显“一岛一湾”城镇空间结构。提升本岛，完善高端服务功能；跨岛发展，持续优化岛外新城。

## 厦门岛（思明区、湖里区）

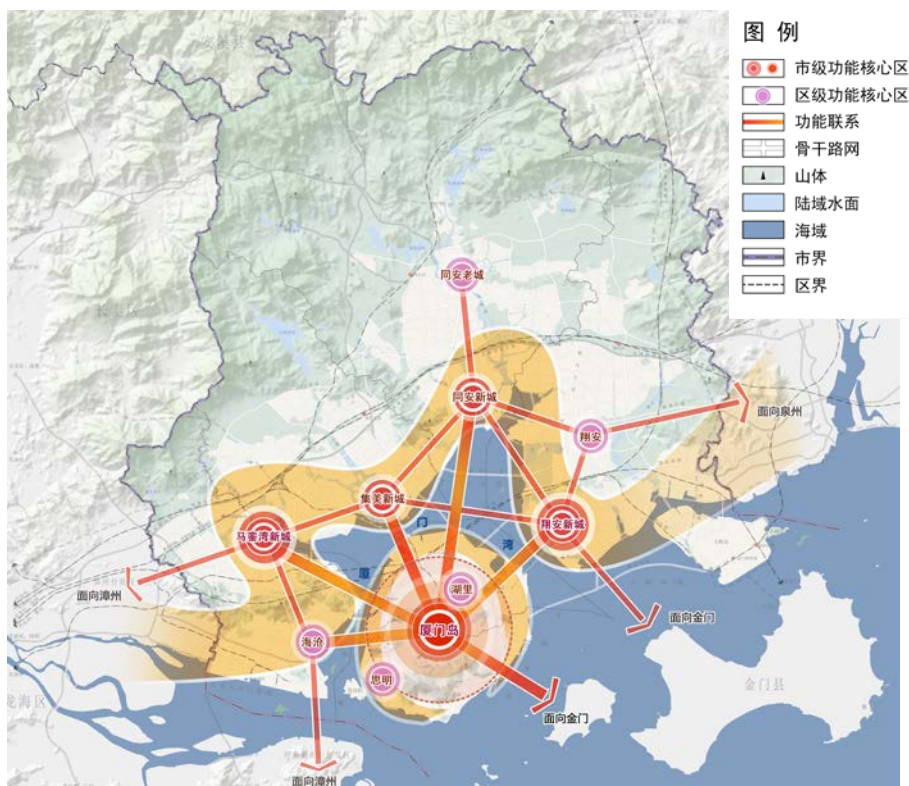
### 一岛

培育创新、金融和高端服务等功能，助力提升城市能级。控制厦门岛人口规模，严格管控开发强度，将厦门岛建成展示城市魅力和服务国际交往的“会客厅”。

## 环厦门湾的城市发展重点地区 (集美区、海沧区、同安区、翔安区)

### 一湾

增强岛外新城综合承载力，推动产城融合和人口集聚，重点开发翔安新城和厦门新机场片区，高标准建设马銮湾新城，加快提升同安老城空间品质，持续完善集美新城、海沧新城、同安新城的配套设施，强化福厦泉国家自主创新示范区厦门片区、中国（福建）自由贸易试验区厦门片区和东南国际航运中心的各项功能。



市域城镇空间结构规划图

# 建设高质量的产业发展空间

## ► 支持“4+4+6”现代产业体系构建

优化重大生产力空间布局，形成特色突出、结构合理、动能持续、梯次发展的“4+4+6”现代产业体系。持续优化电子信息、机械装备、商贸物流、金融服务4大支柱产业集群空间；优先保障生物医药、新材料、新能源、文旅创意4个战略性新兴产业空间；谋划预控第三代半导体、未来网络、前沿战略材料、氢能与储能、基因与生物技术、深海空天开发6个未来产业空间。

## ► 形成“一高三带、环湾发展”的产业空间格局

以厦门岛为核心，重点优化科技创新、金融商务商贸、文化旅游会展和总部经济等高端产业功能布局，打造带动城市发展的产业高地。重点建设环湾现代服务业、中部先进制造业和北部现代农业及生态旅游三条产业发展带，加快产业功能集聚，促进产业协调联动、环湾发展。



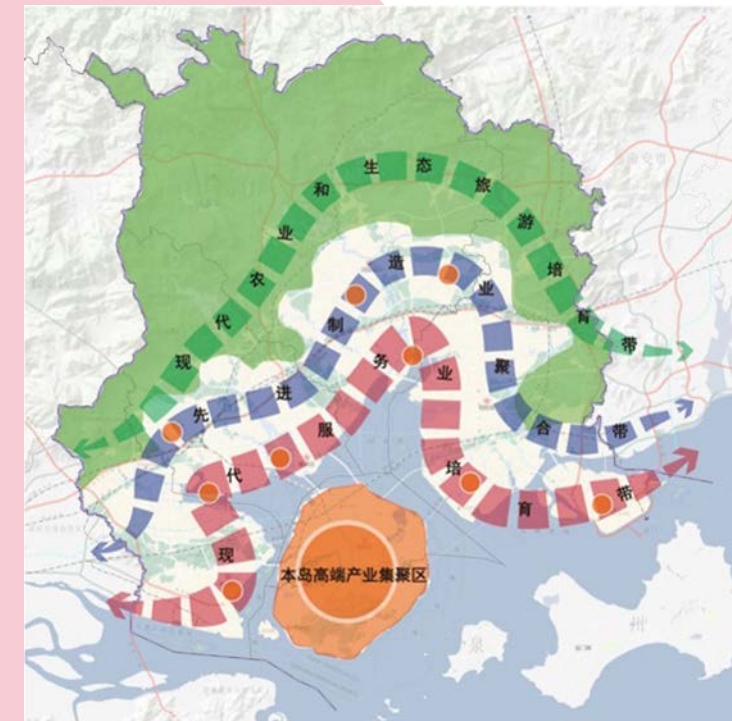
厦门自贸区



厦门跨境电商产业园



厦门国家火炬高新区



厦门软件园



厦门同翔高新城



# 构建公平共享的城乡生活圈

教育设施



建设学前、义务、普高、中职教育和高等教育、特殊教育、国际化教育“七位一体”教育设施体系

医疗卫生设施



构建岛内外均衡发展、系统完整的医疗卫生服务设施体系

公共文化设施



构建开放多元的公共文化服务设施体系

体育设施



形成竞技与全民健身协同的体育设施体系

社会福利设施



构建高质量全覆盖的社会福利设施体系

## 打造活力包容的城乡生活圈

市级

1小时  
都市生活圈

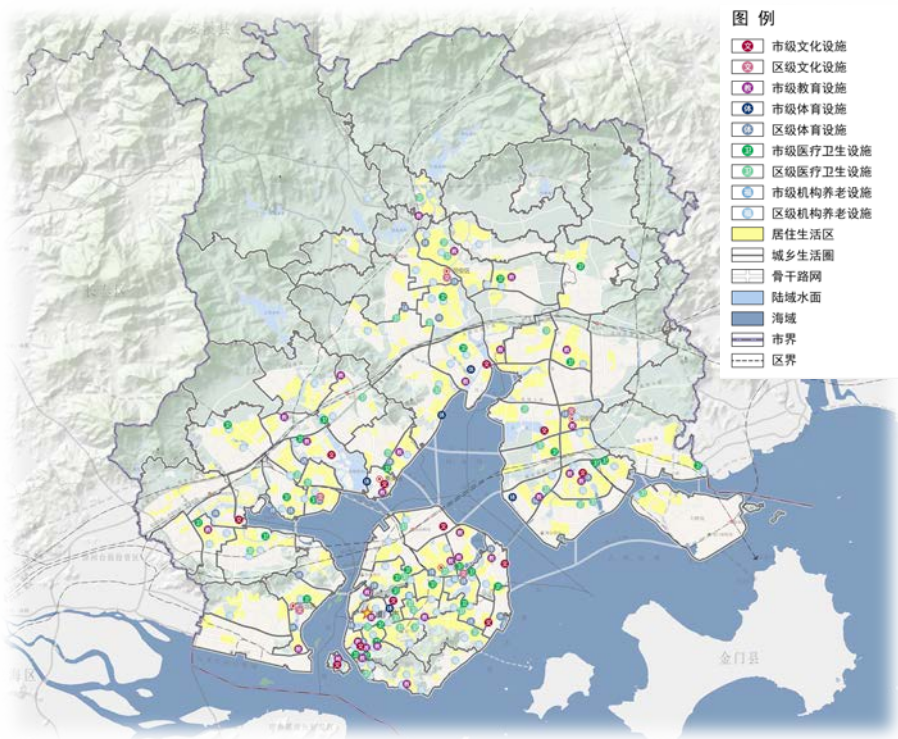
区级

30分钟  
城镇生活圈

街道级

15分钟  
生活圈

社区级



公共服务设施体系规划图

# 完善全域绿地系统

## 构建蓝绿空间网络格局

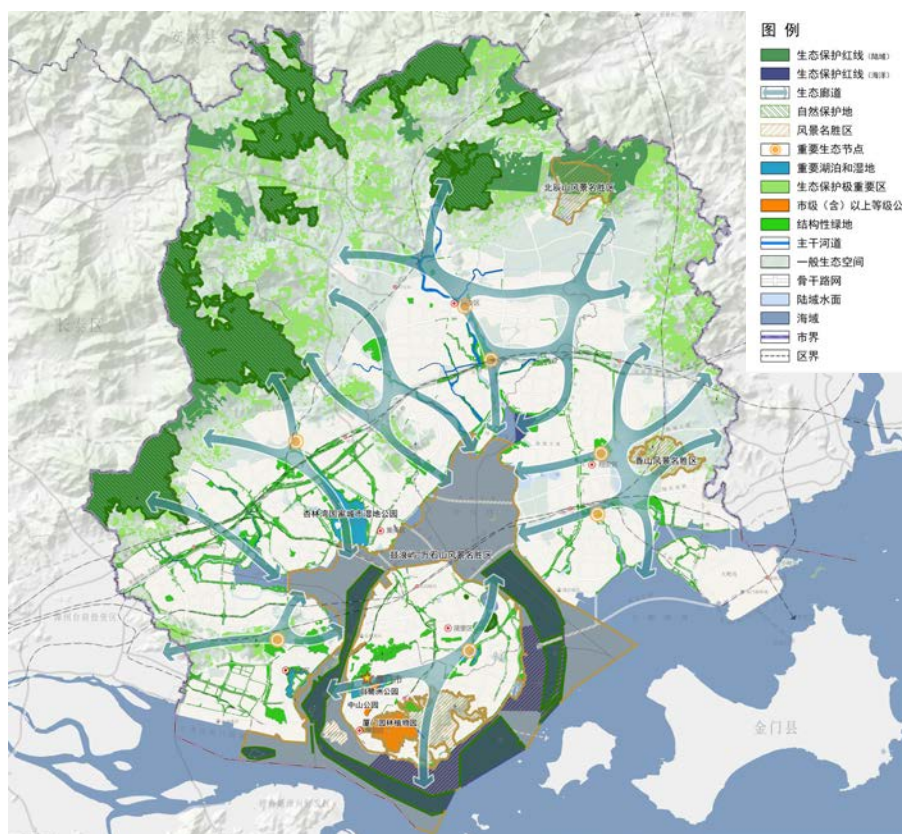
顺应现状河湖水系脉络，构建岛外九大溪流及其他重要湖库水体为主体的市域蓝色网络框架，科学进行蓝色空间的保护、修复及利用。依托蓝色空间，连接北部山体生态屏障和森林公园、郊野公园、溪流入海口湿地公园等，并向城市纵深渗透，逐步形成蓝绿交融的开敞空间网络。

## 完善全域绿地系统

构建“自然公园-郊野公园-城市公园-社区（村居）公园”的公园体系。加强自然公园、郊野公园、岛外环湾片区公园绿地建设，加大城市公园建设力度。鼓励通过整理边角地、见缝插绿建设“口袋公园”，提高公园绿地服务半径覆盖率。

## 建设全域绿道系统

形成全域一体，串联山、城、海的绿道网络。完善从海沧区角嵩路起至翔安区南部的省级滨海绿道空间，持续为等市级、区级绿道建设提供空间保障。



市域生态系统保护规划图



# 传承多元融合的历史文化

## 构建全覆盖的历史文化保护传承体系

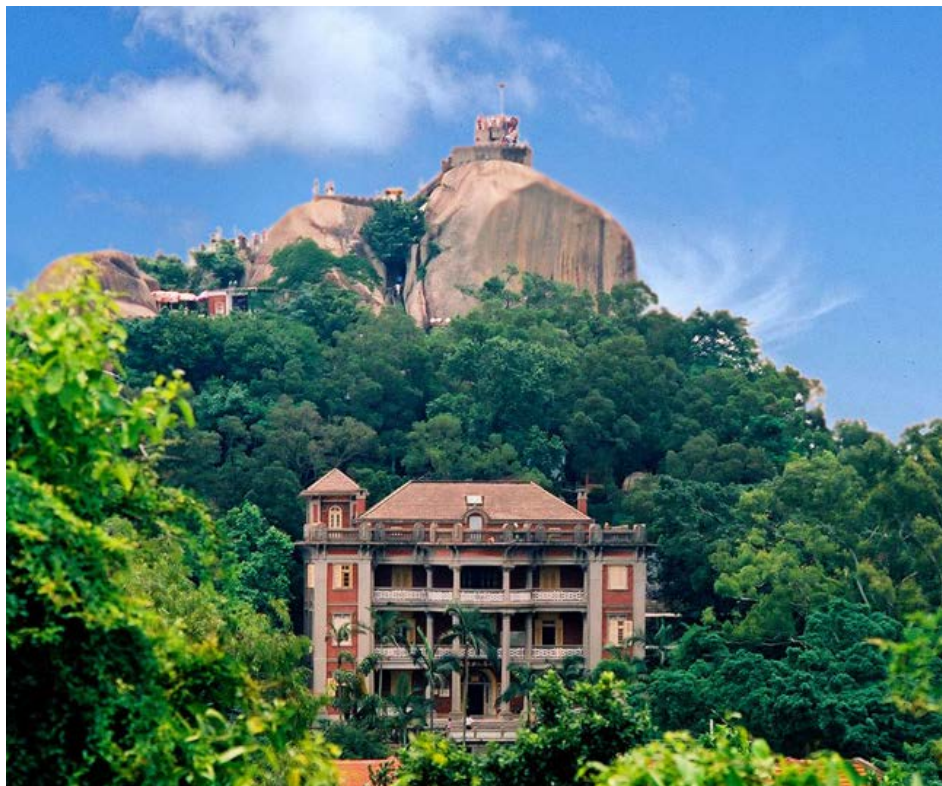
保护传承闽南文化、华侨文化、特区文化等文化，构建涵盖物质文化遗产和非物质文化遗产的历史文化保护传承体系。支持历史文化遗产保护与城市风貌、文旅产业、社区营造协同发展。

## 落实历史文化保护线范围

统筹整合包括文物保护单位保护范围和建设控制地带、世界文化遗产的遗产区和缓冲区、水下文物保护区、地下文物埋藏区、城市紫线等在内的历史文化保护线。历史文化保护线内的建设行为应严格遵循相关法律法规及依法批准的保护规划，充分保护并延续传统风貌。

## 严格保护城市紫线

严格保护紫线，包括历史文化街区和历史建筑本体及其风貌协调区，并随持续认定公布的历史建筑保护范围动态补划。





# 塑造特色空间形态

## 保护山海空间格局

保护“城在海上、海在城中、山海交融”的山海空间格局。北部重点筑牢生态屏障,中部强化十大山海通廊管控,南部重点治理海湾环境,塑造“一屏环湾、九溪十廊”的多层次空间意向。

优化“湾中有湾、湾中有岛”的特色空间形态。引导公共建筑向环湾集聚,重点打造筲箕湖、五缘湾、集美新城、海沧新城、马銮湾新城、同安新城、翔安南部新城、新体育会展中心等区域的公共空间,结合十大山海通廊打造通山连海的公共空间体系。

## 优化特色空间形态

## 构建景观眺望体系

构建高点望海、低点望山、环湾望城的景观眺望体系。加强眺望点与公共空间的视觉联系,提高海岸线、山脊线景观可视度。对天际线重点管控区进行分段管控,打造起伏灵动的环湾天际线。

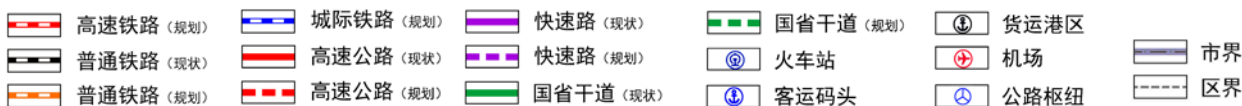
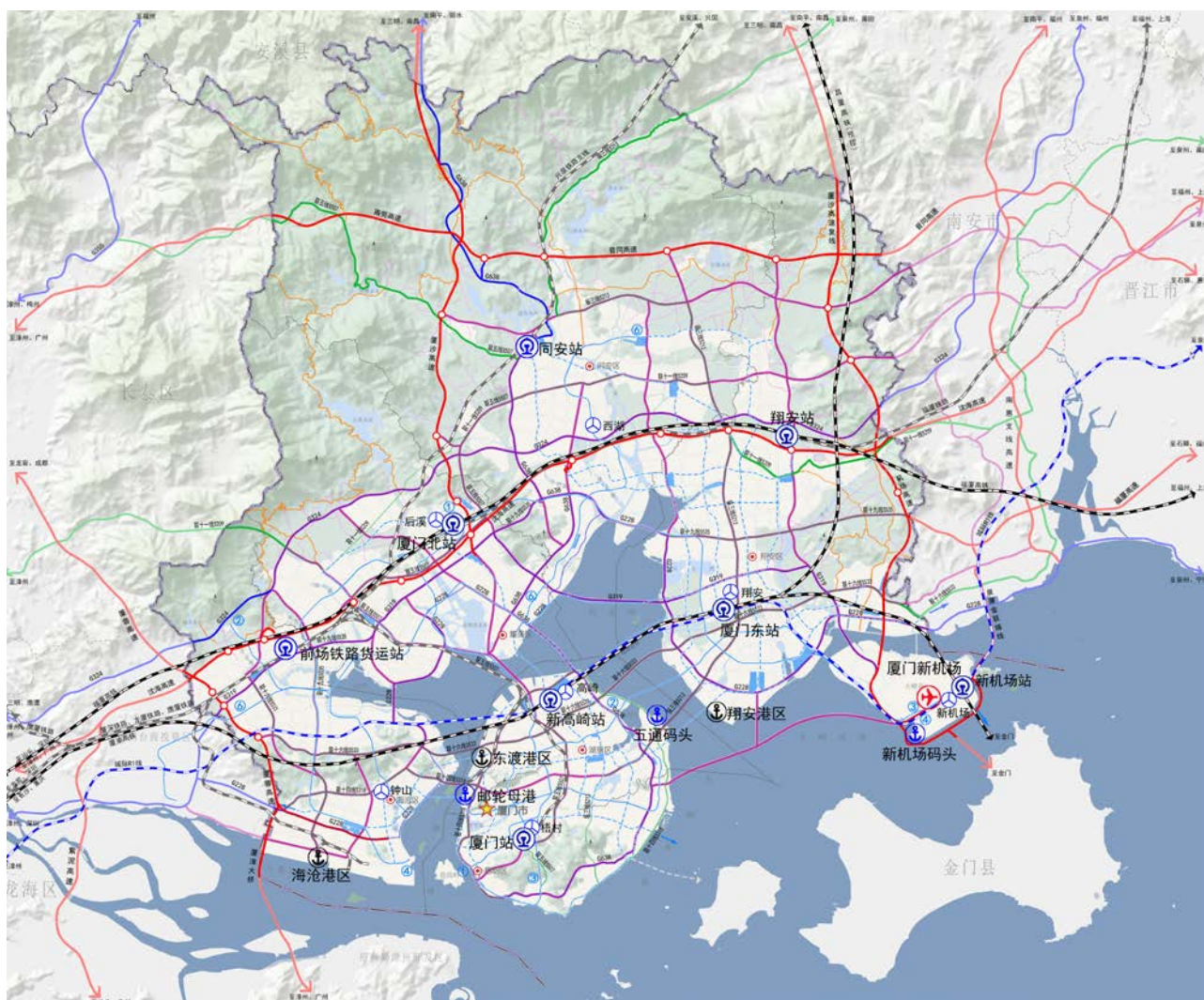


环湾城市设计  
(效果图仅供参考)



# 建设国际性综合交通和物流枢纽

建成辐射区域、通达亚太、畅联世界的综合性、高能级交通和物流枢纽，实现铁路、海运、航空、公路等多模式一体化发展。提升沿海大通道和厦蓉海陆联运通道的客货运输服务能力。预留厦门至金门的跨海通道。



市域综合交通规划图

# 建设国际性综合交通和物流枢纽

将厦门新机场建设成为东部沿海重要的国际门户机场。

将厦门港建设成为东南国际航运中心和港口型国家物流枢纽的主要载体、国际枢纽海港、集装箱干线港、邮轮港。

## 打造区域性枢纽机场



形成“两横四纵”高速公路系统；布局七个客运站，与城市公共交通一体化规划建设综合客运枢纽。

## 建设世界一流港口



## 提升铁路枢纽能级

通过线路扩容和多式联运综合提升厦门铁路枢纽能级。

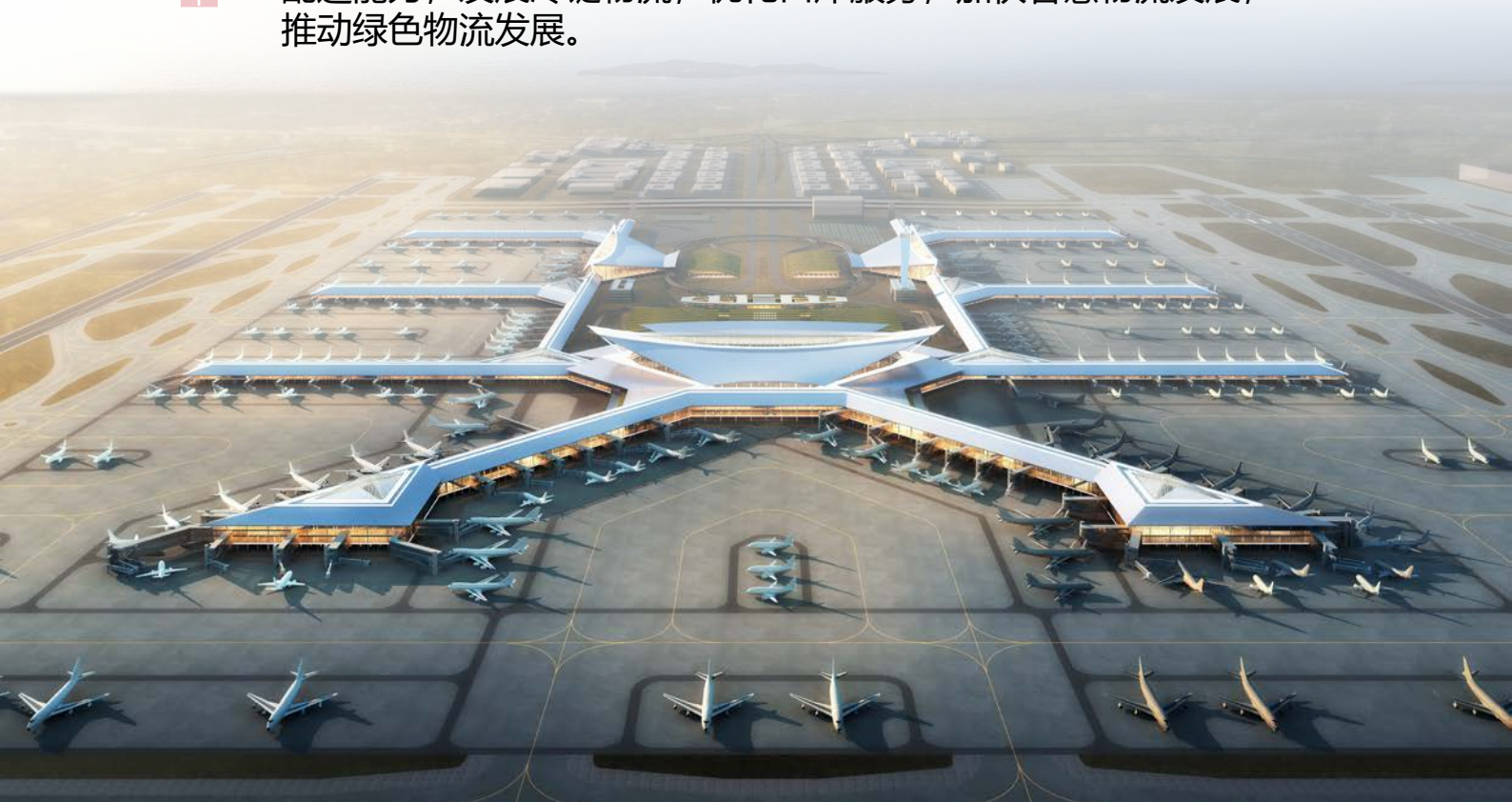


## 形成多向辐射的公路网络



## 强化多式联运的现代物流体系建设

强化安全、便捷、高效、绿色现代物流体系，建成前场、东渡、海沧、翔安、同安五大多式联运物流产业集聚区。提升快速分拨配送能力，发展冷链物流，优化口岸服务，加快智慧物流发展，推动绿色物流发展。





# 完善市政基础设施系统



## 供水体系

严守水资源利用上限，构建“八源-四横-四纵”多源并联、互联互通的原水骨干网络格局。健全“水源-水厂-管网-用户”城乡供水体系。

## 通信设施

推进厦门通信主干网络建设，将厦门建设成省级通信枢纽中心；强化信息网络、数据中心等信息基础设施建设，构建“智慧厦门”。



## 污水系统

加强污水收集处理和污泥同步处置。全市形成“集中为主，分散为辅”的污水处理设施布局，近期推进分流制改造与截流调蓄，远期形成以分流制为主的排水体制，实现污水全收集全处理。



## 雨水系统

提升城市雨水管道建设标准，完善城镇排水防涝体系，推动积涝区改造，实现“小雨不积水、大雨不内涝”。



## 电力系统

完善市外电源供电格局，加强本地电源和本地输配电网建设，构建安全、可靠、绿色、高效、智能的现代化电网。



## 天然气输配系统

稳定西气东输三线、福建沿海液化天然气（LNG）干管双气源，构建供需平衡的天然气供应系统。



## 能源结构

建立能耗双控向碳排放双控转型机制，逐步构建碳排放总量和强度双控制度。有计划分步骤实施碳达峰碳中和行动，努力实现碳排放提前达峰。



## 管线管廊

构建“干线-支线-微型-缆线”多层次综合管廊体系。重点推进马銮湾新城、翔安新城、厦门新机场等片区干支线综合管廊建设，在历史街区和老旧社区探索开展微型管廊建设。



## 固废处置

加强各类固体废物处理设施用地保障。推进生活垃圾分类和资源化利用，强化建筑垃圾减量化和资源化利用，完善工业固体废物资源化利用和危险废物、医疗废物安全处置系统。



# 提升城市安全保障能力

## 构建避难空间系统

健全安全、可靠、高效的疏散救援通道和应急物资运送系统。依托高速公路、城市骨干路网、铁路、轨道交通系统，统筹公交专线和BRT专用道，结合机场、火车站、码头等交通枢纽，构建陆海空立体疏散体系。

优化完善场所型和场地型应急避难场所布局，依托公园、绿地、广场等开敞空间和文化、体育等公共设施，布局网络化、分布式应急避难场所，重点加强厦门岛外各新城的避难场所建设。

## 构建应急保障基础设施系统和服务系统

完善应急供水、供电、供气、供油、广播通信、交通等应急保障基础设施的建设。适度提高应急保障基础设施抗灾设防标准，确保紧急状态下良好运行。

## 有效应对各类灾害

加强地震高风险区的管控与防治。

加强地质灾害易发区管控与防治及地质灾害监测预警，分期分批开展地质灾害治理。

落实防洪防潮标准，系统提升内涝治理能力。

加强山洪灾害高风险区的管控与防治及风险隐患的系统排查，及时整治消除安全隐患。

划定洪涝风险控制线。

建立以标准站为主体，小、微站为补充的多元化消防救援设施体系。

加快构建人民防空城市防护体系



## 加强安全监管、应急管理和灾害风险综合防控

加强区域应急信息联动，完善应急指挥决策系统和应急预案，提升协同能力和应急救援反应速度，完善应急避难指引标识设置。定期评估城市风险，将城市风险治理与存量空间盘活、棚户区改造、海绵城市建设等有机结合。





# 全面建成具有自由港特征经济特区 和高素质高颜值现代化国际化城市



## 公布渠道

厦门市自然资源和规划局网站：<http://zygh.xm.gov.cn/>

微信公众号：厦门资源规划

。

厦门市自然资源和规划局  
部分图片来源于网络，如涉及版权问题，请与我们联系